

# EVAC<sup>cloud</sup> Cloud

## Manual de Usuario

EVAC CLOUD CONNECT

Aplicación de conexión remota para sistemas EVAC Cloud

## ÍNDICE

<b>1</b>	<b>INTRODUCCIÓN</b> .....	<b>1</b>
1.1	Requisitos previos .....	1
1.2	Descarga e instalación.....	1
<b>2</b>	<b>DESCRIPCIÓN GENERAL</b> .....	<b>2</b>
2.1	Acceso.....	2
2.2	Perfil y dispositivos .....	3
<b>3</b>	<b>USO DE LA APLICACIÓN</b> .....	<b>6</b>
3.1	Abrir un puerto de Conexión Remota.....	8
3.2	Cerrar un puerto de Conexión Remota.....	9
3.3	Pérdida de conexión con un dispositivo EVAC.....	9

## 1 INTRODUCCIÓN

EVAC Cloud Connect es una aplicación que permite conectarse de forma remota a dispositivos EVAC registrados en la plataforma EVAC Cloud ([www.evacccloud.com](http://www.evacccloud.com)).

Una vez establecida la conexión, es posible iniciar comunicaciones UDP o TCP con puntos ubicados en su red local (LAN). Estos puntos se definen mediante una dirección IP dentro de la LAN del sistema EVAC, un puerto y el protocolo de comunicación utilizado.

Los puntos de conexión pueden ser:

- Dispositivos LDA detectados en la red local (LAN) del sistema EVAC mediante el protocolo LDA Discover v1.
- Puntos configurados manualmente desde la web de configuración del sistema EVAC, EVAC Settings, ya sea para acceder a dispositivos LDA no detectados por LDA Discover v1 o para comunicarse con otros equipos o aplicaciones de terceros.

**NOTA:** Las ilustraciones de este manual pueden no coincidir con la última versión de software EVAC Cloud Connect pública en la web de Soporte de LDA Audio Tech.

### 1.1 Requisitos previos

Para el correcto funcionamiento de EVAC Cloud Connect es imprescindible su ejecución bajo el sistema operativo Windows 11 o posterior.

### 1.2 Descarga e instalación

La aplicación se encuentra disponible en la web oficial de Soporte LDA Audio Tech. Puede acceder a su descarga a través del siguiente enlace: [Soporte - LDA Audio Tech](#)

La aplicación se distribuye en un fichero ZIP. Extraiga su contenido y ejecute el archivo .exe. No es necesaria una instalación adicional.

## 2 DESCRIPCIÓN GENERAL

### 2.1 Acceso

Al iniciar la aplicación, es posible que se muestre la siguiente notificación:

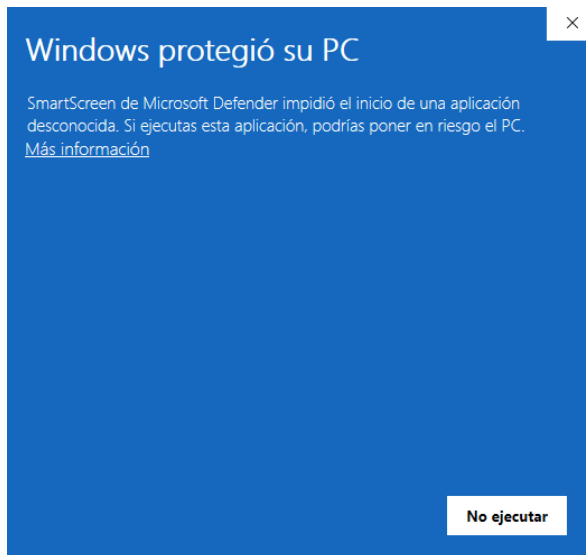


Ilustración 1. Notificación SmartScreen de windows

Este aviso se debe a que el sistema no reconoce la firma del archivo. Para continuar con la ejecución, pulse en “Más información” y, a continuación, seleccione “Ejecutar de todas formas”

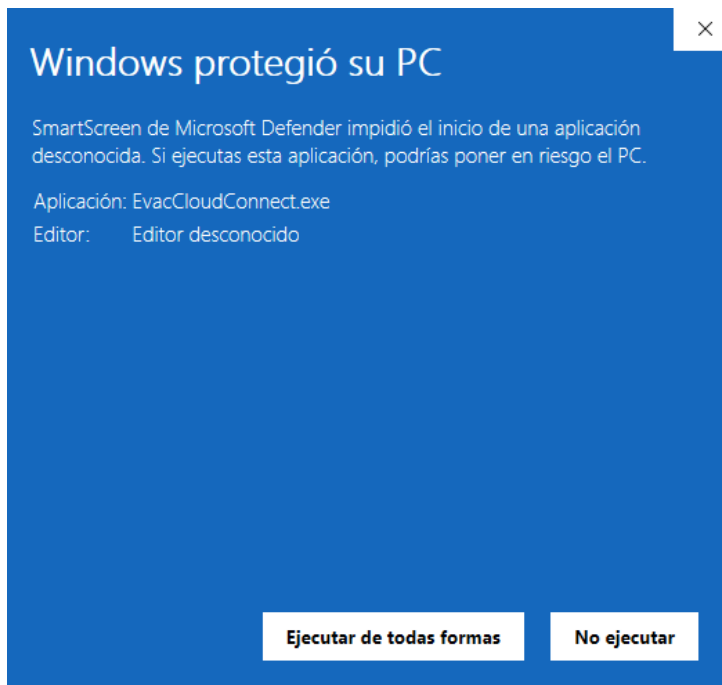


Ilustración 2. Notificación SmartScreen – Más opciones

Al ejecutar la aplicación, se mostrará la pantalla de inicio de sesión, donde deberá introducir las credenciales de un usuario registrado en la plataforma EVAC Cloud ([www.evaccloud.com](http://www.evaccloud.com)).

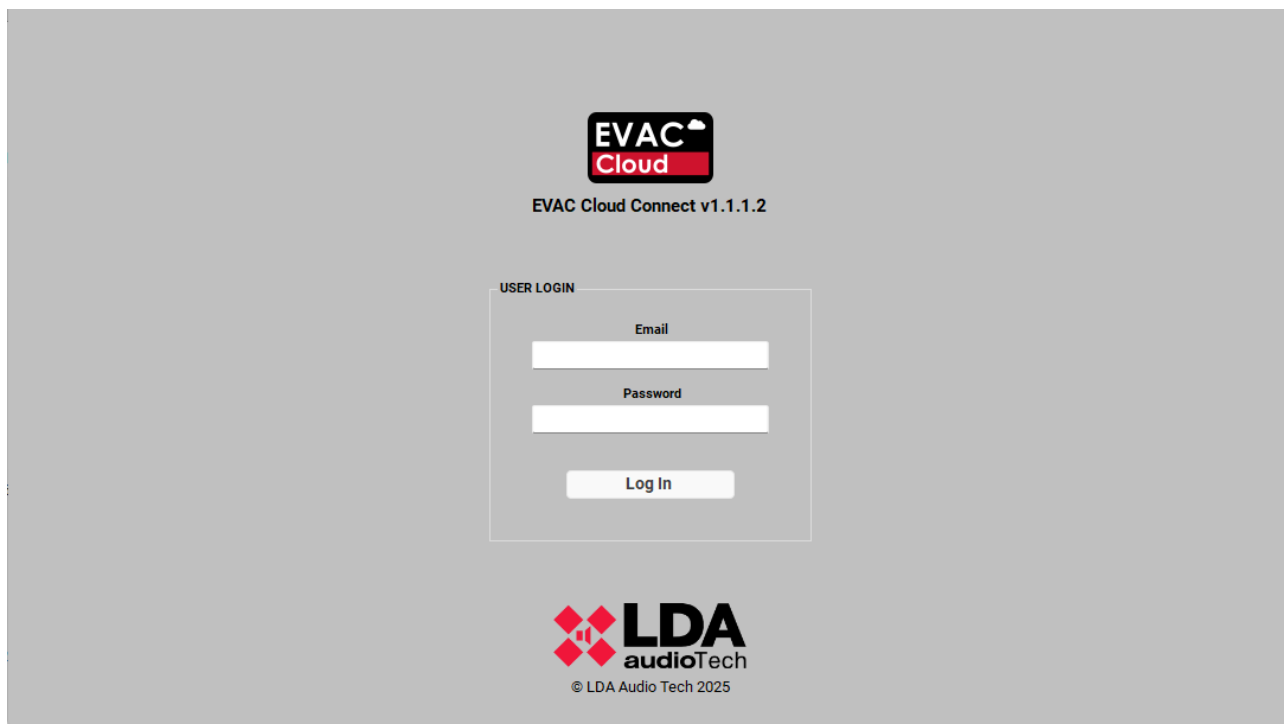


Ilustración 3. Autenticación de usuario

## 2.2 Perfil y dispositivos

Al iniciar sesión, se muestra una primera pantalla con los perfiles asociados a la cuenta. Para más información sobre los perfiles, consulte el [manual de la plataforma EVAC Cloud](#).

En caso de que el usuario solo tenga un único perfil asociado, tras el inicio de sesión aparecerá la ventana de dispositivos EVAC, ilustración 5.

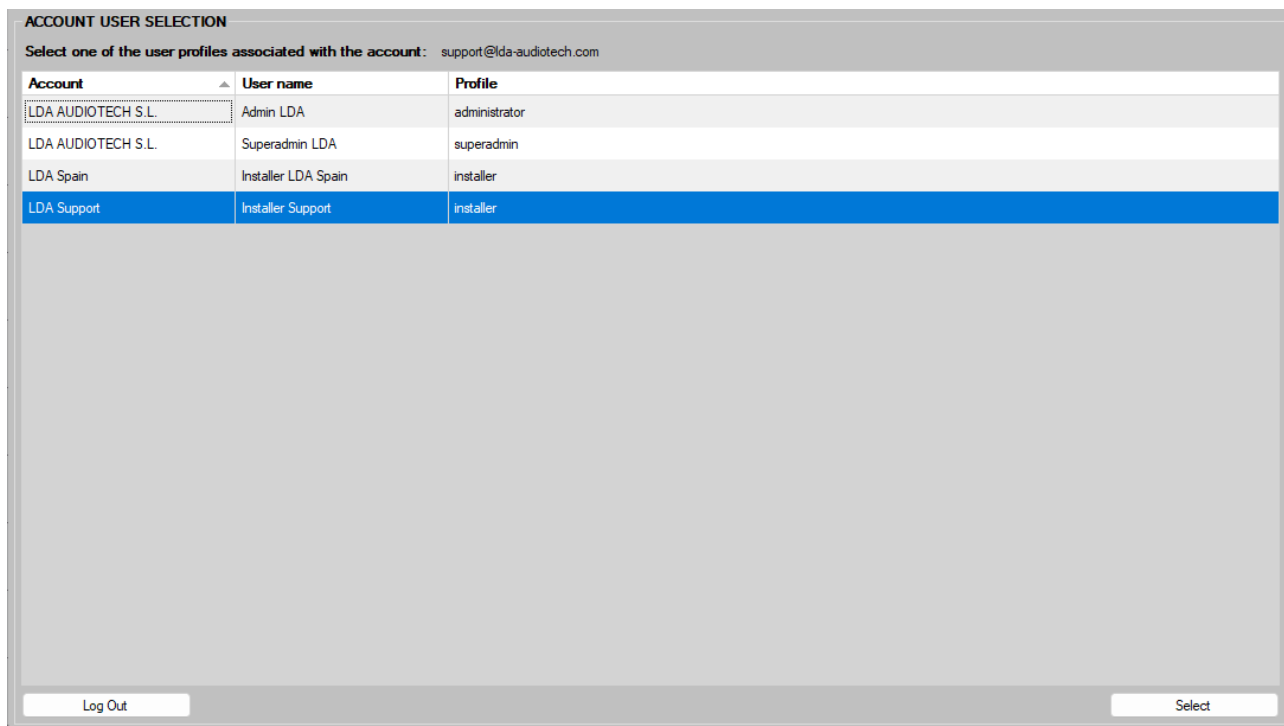


Ilustración 4. Selección de perfil

- **Account:** Cuenta a la que pertenece el usuario.
- **User name:** Nombre del usuario.
- **Profile:** Perfil asociado al usuario.
- **Log Out:** Cerrar la sesión con el usuario autenticado actualmente. Esto nos devolverá a la pantalla inicial de autenticación de usuarios.
- **Select:** Selección de perfil de usuario.

Una vez seleccionado un perfil, se visualizarán los dispositivos EVAC asociados al mismo.

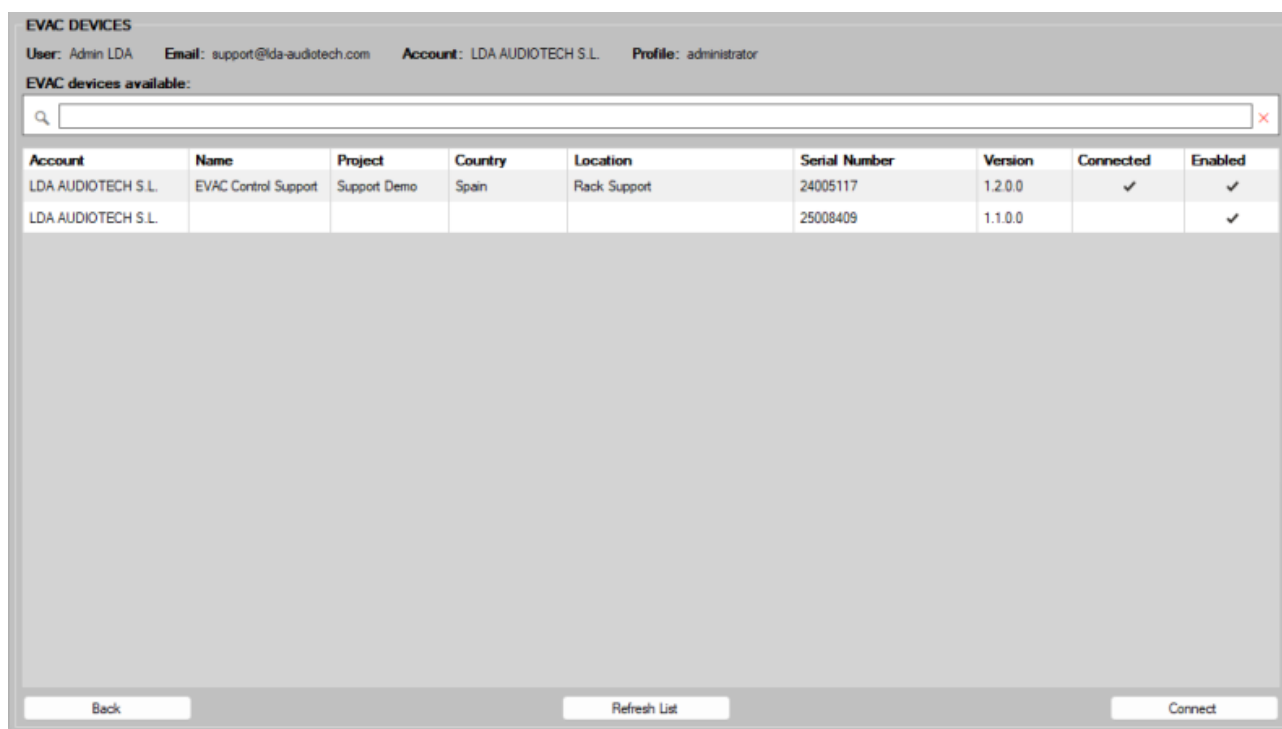


Ilustración 5. Selección de sistema EVAC

En la parte superior de la ventana se muestran el **nombre** y **perfil** de la cuenta de **usuario** autenticada.

En el centro se muestra el listado de sistemas **EVAC** en la que ofrece información diversa relativa a cada uno de ellos y organizada por columnas:

- **Account:** Cuenta a la que pertenece el dispositivo.
- **Name:** Nombre identificativo del dispositivo EVAC.
- **Project:** Proyecto al que está asignado el dispositivo.
- **Country:** País donde se encuentra el dispositivo.
- **Location:** Localización más precisa donde se ubica el sistema.
- **Serial Number:** Número de serie del dispositivo.
- **Version:** Versión de firmware instalada en el dispositivo.
- **Connected:** Indica si el dispositivo se encuentra actualmente conectado a la nube LDA Audio Tech. Este estado se refresca aproximadamente cada 15 minutos.

- **Enabled:** Indica si el dispositivo se encuentra habilitado desde la plataforma EVAC Cloud, para establecer una conexión remota.

En la parte inferior se encuentran tres botones con los que podremos realizar las siguientes acciones:

- **Back:** Vuelve a la página de selección de perfil.
- **Refresh List:** Actualiza la lista de sistemas EVAC.
- **Connect:** Inicia la conexión con el sistema EVAC seleccionado en la lista. También es posible iniciar la conexión con un sistema haciendo doble clic directamente sobre él mismo en la lista de sistemas.

En caso de que no fuera posible realizar una conexión exitosa con el sistema EVAC seleccionado, se mostrará el siguiente mensaje de error en pantalla:

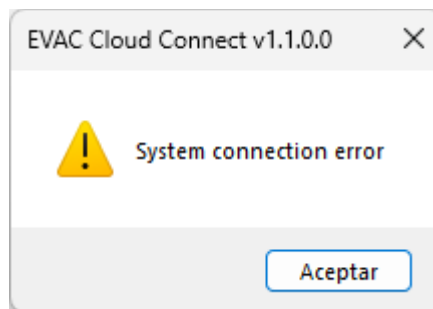


Ilustración 6. Conexión fallida con sistema EVAC

**NOTA:** La conexión con sistemas EVAC a través de esta aplicación solo está permitida para usuarios con **perfil Instalador o superior**. Con perfiles no autorizados, cualquier intento de conexión con un sistema mostrará un error de autenticación.

### 3 USO DE LA APLICACIÓN

Una vez se haya establecido con éxito la conexión con el dispositivo EVAC, la aplicación muestra la pantalla principal dividida en dos zonas: panel lateral con la información del sistema y panel central con los dispositivos disponibles que conforman el sistema.

The screenshot shows the EVAC Cloud Connect application interface. On the left is the 'EVAC CONNECTION' sidebar, and on the right is the 'DISCOVERED DEVICES' table.

**EVAC CONNECTION Sidebar:**

- System Name:** EVAC Control Support
- System Account:** LDA AUDIOTECH S.L.
- Connection Status:** CONNECTED (with a Disconnect button)
- Serial Number:** 24005117
- Device Model:** EVACControl
- Project:** Support Demo
- Location:** Rack Support
- Country:** Spain
- User:** Admin LDA
- User Account:** LDA AUDIOTECH S.L.
- Profile:** administrator
- Buttons: EVAC Settings Web, EVAC Control Web

**DISCOVERED DEVICES Table:**

Device Model	Description	IP Address	Firmware Version	Serial Number	Remote Port	Protocol	Action	Connection Port
NEO8060+	NEO+ Controller	192.168.0.7	v03.04.01.04	24004729	60000	UDP	Open Port	
NEO8060+	NEO+ Controller	192.168.0.8	v03.04.01.04	00000000	60000	UDP	Open Port	
OTHER	XAMPP HTTPS	192.168.0.192			61234	HTTPS	Open Port	
NEXO	NEXO	192.168.0.92	v01.02.02.00	24005883	60000	UDP	Open Port	
NEO8250E+	NEO8250E+	192.168.0.27	v03.04.03.00	24005550	60000	UDP	Open Port	
NEXO	NEXO	192.168.0.9	v01.02.02.00	24005654	60000	UDP	Open Port	

Ilustración 7. Ventana de conexión con un sistema EVAC

#### Panel izquierdo: EVAC CONNECTION

En este panel se muestra información general del sistema y del usuario conectado, junto con algunas acciones disponibles:

- **System Name:** Nombre identificativo del dispositivo EVAC.
- **System Account:** Nombre de la cuenta a la que está asignado el dispositivo EVAC.
- **Connection Status:** Estado de la conexión del dispositivo EVAC; **“Connected”** en verde / **“Disconnected”** en rojo.  
Debajo se encuentra el botón **“Disconnect”**, que permite finalizar la conexión y volver a la pantalla anterior.
- **Serial Number:** Número de serie del dispositivo EVAC.
- **Device Model:** Modelo exacto del dispositivo EVAC. Los modelos que permiten conexión remota son **EVAC Cloud** y **EVAC Control**.
- **Project:** Proyecto al que está asignado el dispositivo.
- **Location:** Localización más precisa donde se ubica el sistema.
- **Country:** País donde se encuentra el dispositivo.
- **User:** Cuenta de usuario autenticada con la que hemos realizado la conexión con el sistema.

- **User Account:** Cuenta a la que pertenece el perfil de usuario.
- **Profile:** Perfil del usuario autenticado.

Accesos directos a las interfaces web del sistema:

- **EVAC Settings web:** Acceso directo a la web de configuración del dispositivo. La autenticación en esta web se realiza automáticamente con la cuenta de usuario con la sesión iniciada y tienen una validez máxima de 24h.

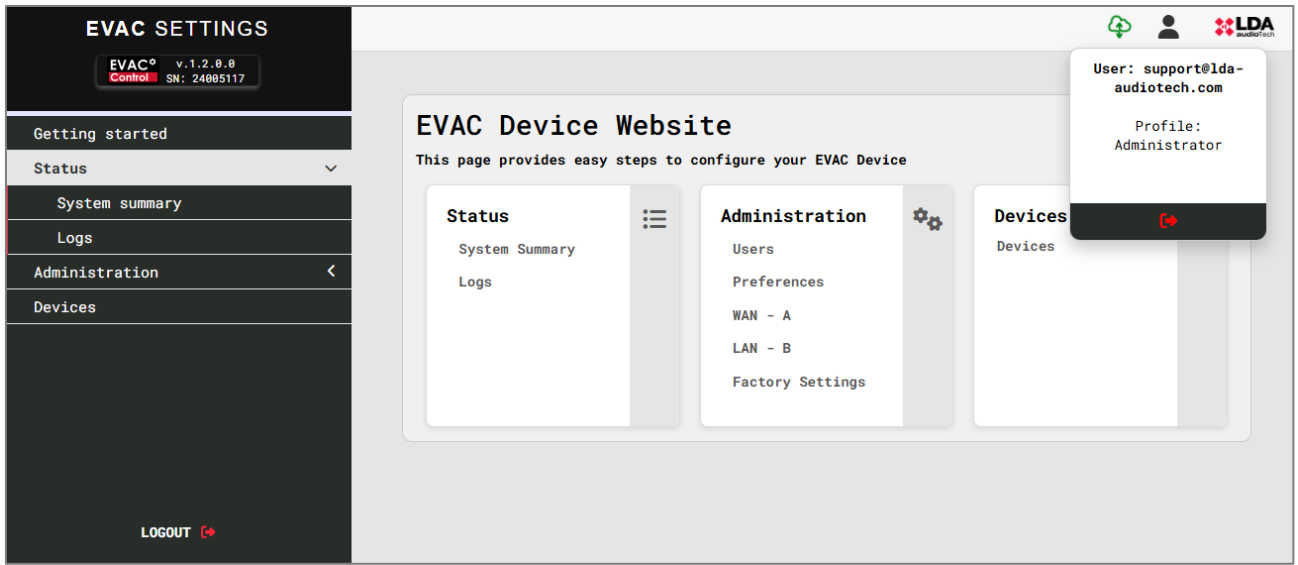


Ilustración 8. Página web de configuración de EVAC cargada en remoto

- **EVAC Control Web:** Disponible solo en dispositivos EVAC Control. Permite acceder a la aplicación web EVAC Control bajo las mismas condiciones que el apartado anterior.

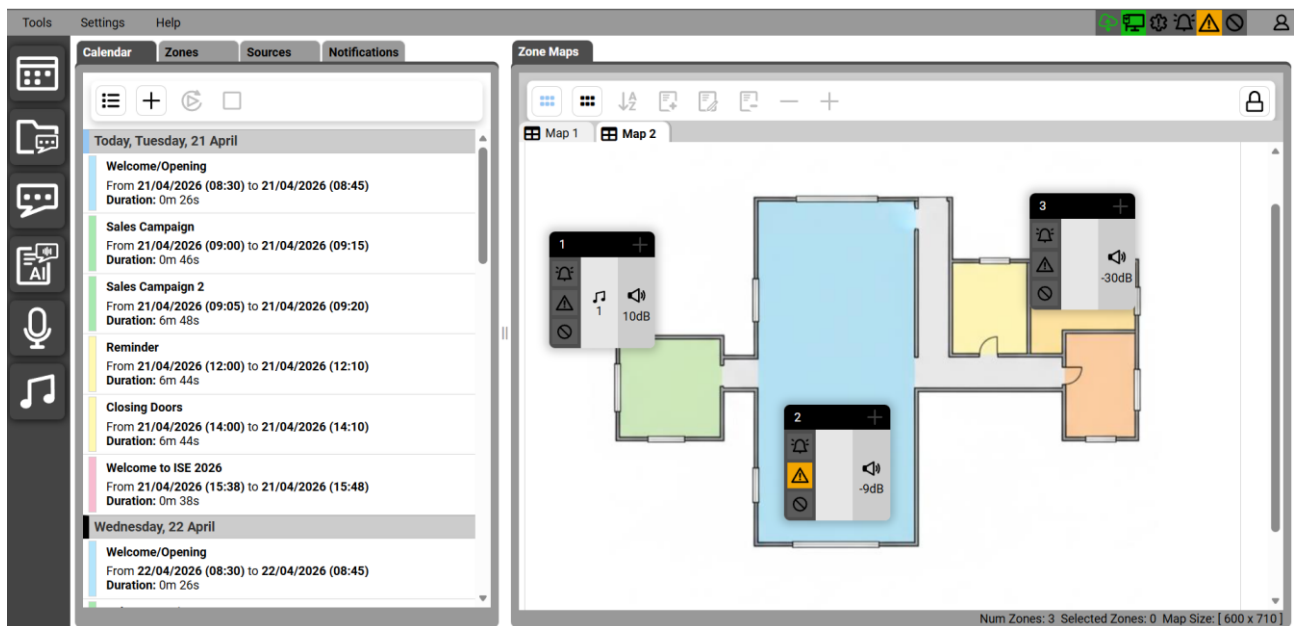


Ilustración 9. Página web EVAC Control cargada en remoto

**Panel central: DISCOVERED DEVICES**

En esta sección se muestran el conjunto de dispositivos y puntos de conexión que forman el sistema disponible dentro de la red local del dispositivo EVAC. Estos pueden ser tanto equipos LDA detectados automáticamente como conexiones añadidas manualmente en la web de configuración EVAC Settings.

La información se organiza en las siguientes columnas:

Device Model	Description	IP Address	Firmware Version	Serial Number	Remote Port	Protocol	Action	Connection Port
NEO8060+	NEO+ Controller	192.168.0.7	v03.04.01.04	24004729	60000	UDP	Open Port	
NEO8060+	NEO+ Controller	192.168.0.8	v03.04.01.04	00000000	60000	UDP	Open Port	
OTHER	XAMPP HTTPS	192.168.0.192			61234	HTTPS	Open Port	
NEXO	NEXO	192.168.0.92	v01.02.02.00	24005883	60000	UDP	Open Port	
NEO8250E+	NEO8250E+	192.168.0.27	v03.04.03.00	24005550	60000	UDP	Open Port	
NEXO	NEXO	192.168.0.9	v01.02.02.00	24005654	60000	UDP	Open Port	

Ilustración 10. Dispositivos encontrados y puntos de conexión

- **Device Model:** Modelo del dispositivo o punto de conexión. En equipos LDA, detectados automáticamente o configurados manualmente, se muestra su modelo (por ejemplo, NEO8060). En el caso de otros dispositivos o puntos de conexión aparece "OTHER".
- **Description:** Descripción del dispositivo o texto definido manualmente.
- **IP Address:** Dirección IP en la red local del sistema.
- **Firmware Version:** Versión de firmware. Solo se mostrará para dispositivos detectados automáticamente.
- **Serial Number:** Número de serie. Solo se mostrará para dispositivos detectados automáticamente.
- **Remote Port:** Puerto de comunicación del dispositivo o punto de conexión en la red local del sistema.
- **Protocol:** Protocolo de comunicación del equipo. Las posibles opciones son: UDP, TCP, HTTP y HTTPS.
- **Action:** Permite abrir o cerrar un puerto local para establecer la conexión remota con el equipo.
- **Connection Port:** Muestra el puerto local asignado tras abrir la conexión. En otro caso aparecerá en blanco.

**3.1 Abrir un puerto de Conexión Remota**

Para iniciar una comunicación remota con un dispositivo o punto de conexión, pulse el botón "Open Port" correspondiente en la lista "DISCOVERED DEVICES".

Al hacerlo, la aplicación habilita de forma aleatoria un puerto local de conexión y muestra su valor en la columna "Connection Port". Este puerto es el que se utiliza en la aplicación cliente para establecer la comunicación.

Device Model	Description	IP Address	Firmware Version	Serial Number	Last Seen	Remote Port	Protocol	Action	Connection Port
OTHER	XAMPP HTTP	192.168.0.192			11:52:09	61234	HTTP	Close Port	58703
NEO4250E	NEO Extension	192.168.0.56	v02.42.05.00	56565656	11:52:09	60000	UDP	Close Port	60285
OTHER	XAMP HTTPS	192.168.0.192			11:52:09	61235	HTTPS	Open Port	
NEO8060	NEO Controller	192.168.0.40	v02.42.01.42	40404040	11:52:09	60000	UDP	Open Port	
OTHER	Hercules	192.168.0.192			11:52:09	61236	TCP	Close Port	58704

Ilustración 11. Dispositivos y puntos de conexión con puertos abiertos para conexiones remotas

Al hacer clic con el botón derecho sobre esta celda, se muestra un menú contextual con dos opciones:

- **Copy Connection Port:** copia únicamente el número de puerto de conexión.
- **Copy Connection Endpoint:** copia la dirección completa: localhost y puerto de conexión.
  - **TCP y UDP:** 127.0.0.1:58703
  - **HTTP:** http://127.0.0.1:58703
  - **HTTPS:** <https://127.0.0.1:58703>

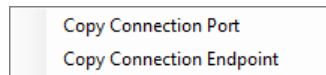


Ilustración 12. Menú contextual para copiar puerto o cadena de conexión remota

Si no se detecta tráfico durante aproximadamente un minuto, el puerto se cierra automáticamente y es necesario abrir uno nuevo para restablecer la comunicación.

### 3.2 Cerrar un puerto de Conexión Remota

Para finalizar una conexión activa, pulse el botón **“Close Port”** en la fila correspondiente.

Esto cierra el puerto local y detiene de forma inmediata cualquier comunicación en curso asociada a ese punto.

### 3.3 Pérdida de conexión con un dispositivo EVAC

Si la conexión con el sistema EVAC se interrumpe, la aplicación muestra un mensaje informativo indicando la pérdida de conexión

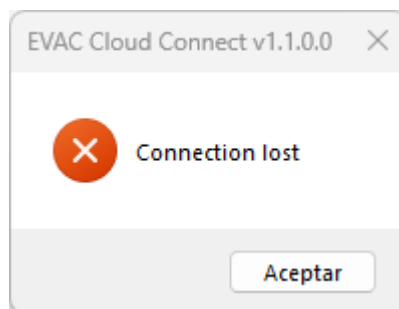


Ilustración 13. Mensaje de pérdida de conexión con sistema EVAC

Al pulsar “**Aceptar**”, se regresa a la pantalla de selección de sistemas, desde donde se puede volver a iniciar la conexión.

### ÍNDICE DE ILUSTRACIONES

Ilustración 1. Notificación SmartScreen de windows .....	2
Ilustración 2. Notificación SmartScreen – Más opciones .....	2
Ilustración 3. Autenticación de usuario .....	3
Ilustración 4. Selección de perfil .....	3
Ilustración 5. Selección de sistema EVAC.....	4
Ilustración 6. Conexión fallida con sistema EVAC.....	5
Ilustración 7. Ventana de conexión con un sistema EVAC .....	6
Ilustración 8. Página web de configuración de EVAC cargada en remoto.....	7
Ilustración 9. Página web EVAC Control cargada en remoto.....	7
Ilustración 10. Dispositivos encontrados y puntos de conexión .....	8
Ilustración 11. Dispositivos y puntos de conexión con puertos abiertos para conexiones remotas .	9
Ilustración 12. Menú contextual para copiar puerto o cadena de conexión remota .....	9
Ilustración 13. Mensaje de pérdida de conexión con sistema EVAC .....	9