

# Manual de Soporte

## Procedimientos para el reemplazo de equipos en una red NEO



# NEO

Referencia: 0014547es

Rev: v1.0

## 1 INTRODUCCIÓN

Este manual pretende guiar al usuario paso a paso durante el reemplazo de un equipo de extensión NEO, ya sea 4250(E), 4500(E)(LE), 8250(E), que se encuentra con una configuración de red determinada. Se detallarán los pasos a seguir para que la configuración del sistema se mantenga intacta.

## 2 GUARDAR BACKUP DEL SISTEMA

Lo **primero** que debe hacer una vez haya finalizado la instalación, **justo antes de entregar la instalación** al cliente, es **efectuar una copia de seguridad** de la configuración. Si no lo hizo en su día, por favor **EFFECTÚE UNA COPIA DE SEGURIDAD ANTES DE RETIRAR EL EQUIPO AVERIADO DEL SISTEMA.**

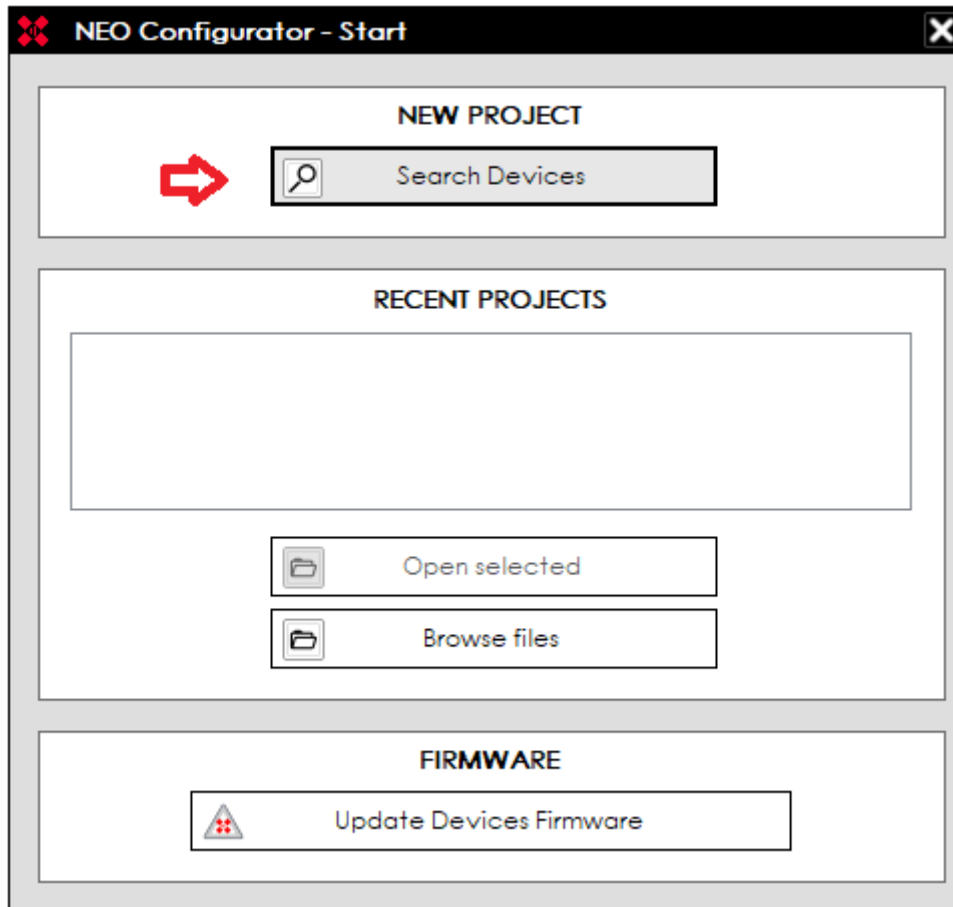
Para continuar debe tener instalado el programa “NEO Configurator”. Si no lo tiene puede descargarlo en este [enlace](#).

**Asegúrese de estar conectado a la misma red que el sistema LDA NEO.**

Las copias de seguridad se efectúan en forma de proyectos de NEO Configurator, es probable que si ha realizado la instalación del sistema ya esté familiarizado con esta suite, pero de no ser así puede acudir a la web de soporte de LDA (<https://support.lda-audiotech.com/>) para encontrar los manuales completos de NEO Configurator. Los proyectos se guardarán en los archivos con extensión “.neo”.

A continuación se detalla paso a paso el proceso para hacer la copia en cuestión:

1. Abra NEO Configurator e introduzca usuario y contraseña.
2. En la ventana Inicial “Start” vamos a iniciar un nuevo proyecto, seleccione “Search devices”.



3. En este momento se abrirá la ventana de búsqueda de dispositivos. Debe encontrar y seleccionar su unidad maestra NEO 8060.

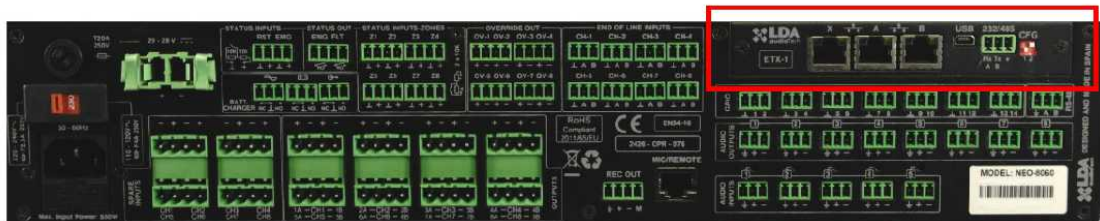
Si su dirección IP se muestra en rojo quiere decir que se encuentra fuera de su rango de red, pero esto no supone mayor inconveniente. Si no encuentra su unidad y ya ha comprobado que se encuentra conectado a la misma red física, compruebe la dirección IP directamente en su unidad NEO 8060 y configure su equipo en el mismo rango.

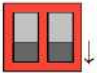
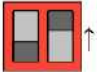

4. Seleccione su equipo y pulse "Import System". Cuando haga esto, el controlador NEO enviará toda la configuración del sistema a su equipo, añadiendo automáticamente todas las extensiones y otros dispositivos que se encuentren dentro del sistema vinculado al controlador NEO 8060 que ha seleccionado. Puede cerrar la ventana "Search devices" ahora.
5. Para guardar una copia de seguridad del sistema es suficiente con salvar el proyecto. Para ello haga clic en "Project → Save" y nombre el archivo como desee, por ejemplo "20210607\_NEO\_OFFICE", y pulse "Save/Guardar" para salvar el archivo. ¡Enhorabuena! Ya tiene una copia de seguridad de la configuración de su sistema NEO.

### 3 SUSTITUIR LA UNIDAD AVERIADA

Antes de tocar la instalación tome nota del conexionado del panel trasero del equipo que va a sustituir.

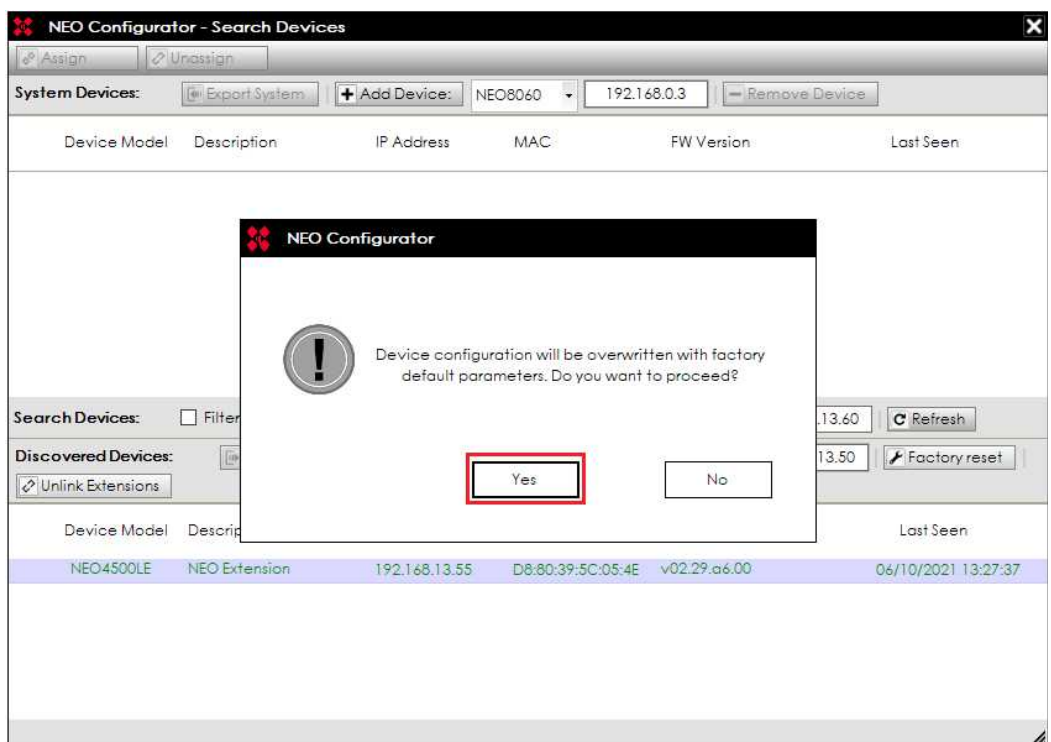
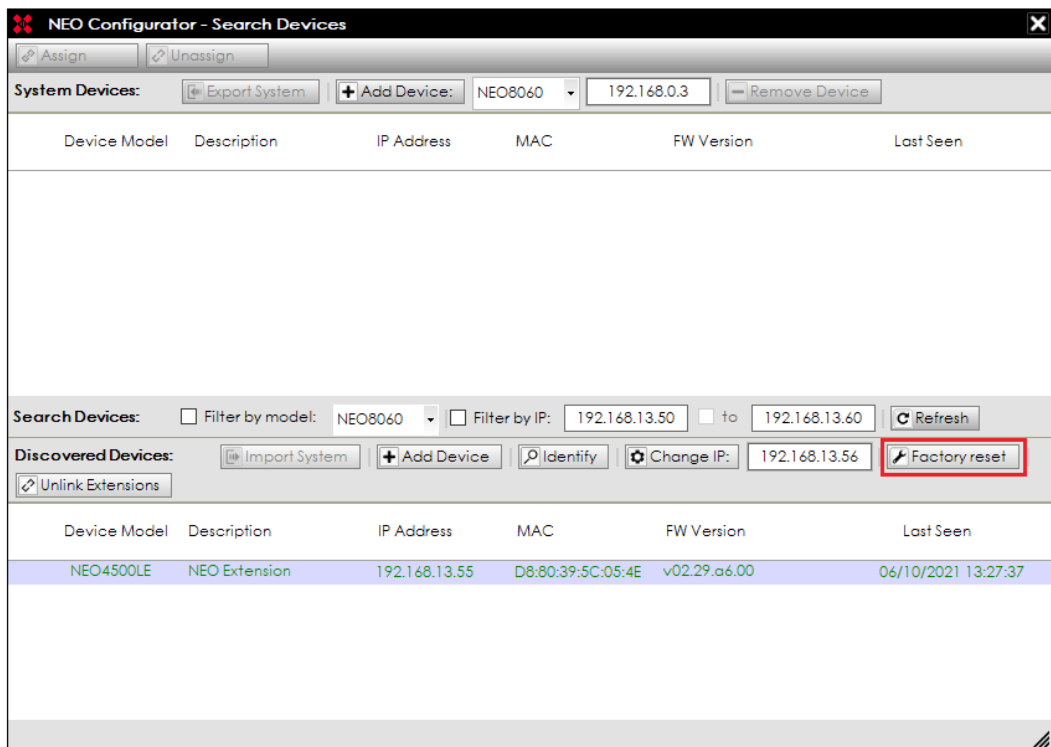
1. En su NEO 8060, mediante la pantalla del frontal en el menú de configuración avanzada del sistema anote la **dirección IP** del equipo de extensión que se dispone a sustituir.
2. Retire la alimentación y después retire el resto de conexiones (líneas de altavoces, micrófonos, cables de red...).
3. Ahora ya puede extraer el equipo de sus soportes y reemplazarlo por el nuevo.
4. Conecte el cableado del panel trasero, menos los cables de red FlexNet. Conecte el cable de alimentación y en último lugar conecte la alimentación.
5. Ahora va a conectarse directamente con un equipo a la nueva extensión de reemplazo (acceso plano). Asegúrese de que el dipswitch del panel trasero se encuentra en la posición "01" (0-abajo, 1- arriba). Como se puede apreciar en la imagen.



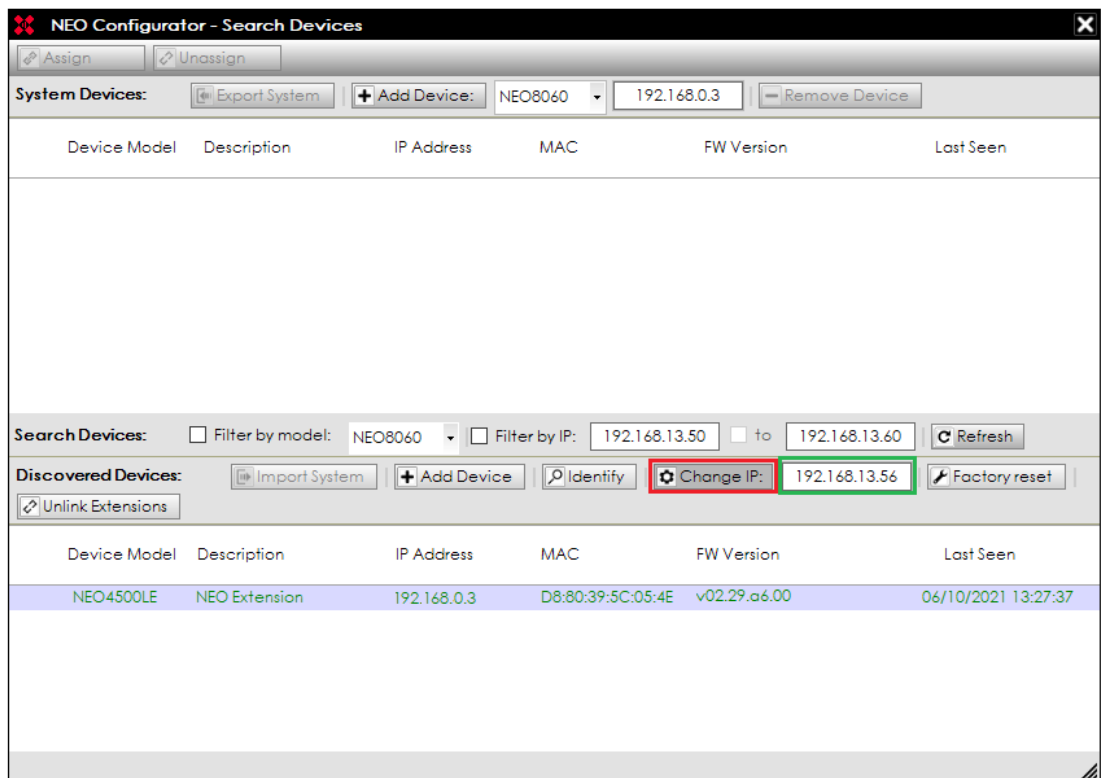
Marca	Descripción	Activación	
CFG	Puerto A Datos de control Puerto B Datos de audio Puerto X Flexnet**	Posición 00	↓  ↓
CFG	Puerto A Flexnet** Puerto B* Flexnet** Puerto X Datos de control	Posición 01	↓  ↑
CFG	Puerto A Flexnet** Puerto B* Flexnet** Puerto X Datos de audio	Posición 10	↑  ↓
CFG	Puerto A Flexnet** Puerto B* Flexnet** Puerto X Flexnet**	Posición 11	↑  ↑

6. Ahora conecte un cable de red a la boca "X" del equipo de reemplazo y conecte el extremo contrario a la tarjeta de red de su ordenador.

7. Conecte la alimentación del equipo de reemplazo.
8. Abra NEO Configurator (NEOc) y siga los pasos uno y dos del apartado "GUARDAR BACKUP DEL SISTEMA" y busque el equipo de reemplazo.
9. Seleccione el equipo (quedará resaltado en violeta) y haga un reset de fábrica, al igual que en la siguientes imágenes.

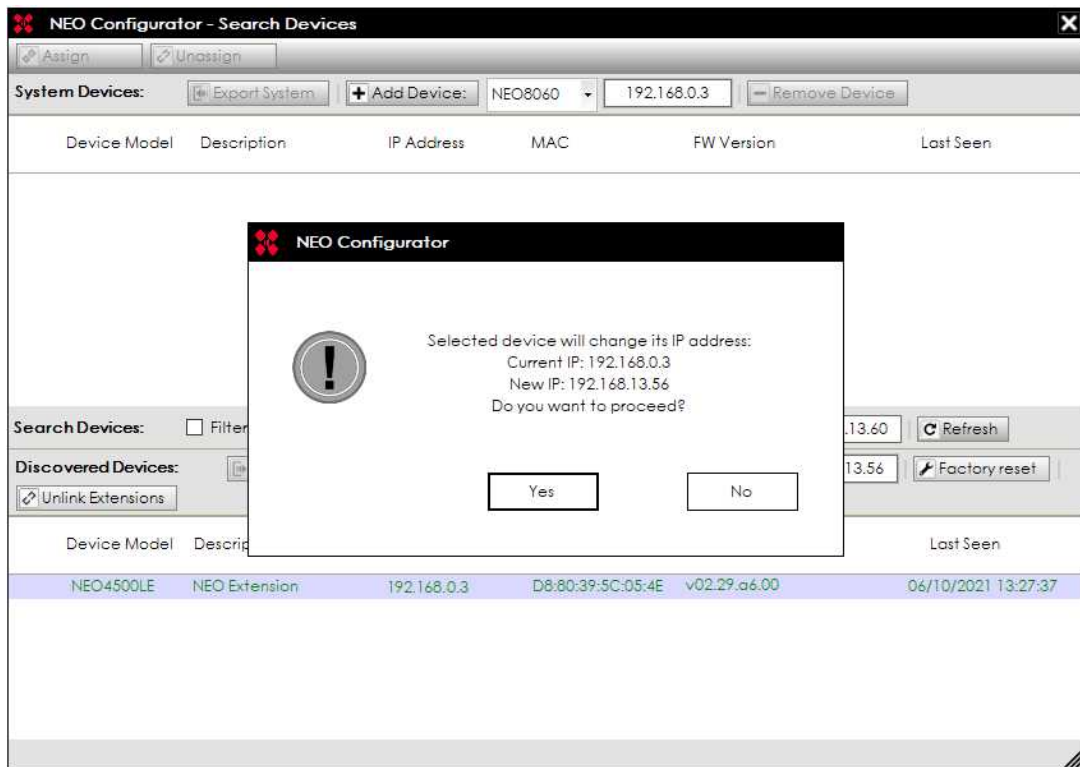


10. Ahora introduzca la IP que tenía el equipo dañado y que apuntó en el primer paso en el recuadro designado a tal efecto a la derecha del botón “Change IP”, y pulse el mismo para efectuar el cambio y pulse “YES” en el cuadro de diálogos de confirmación que se abrirá entonces. En la siguiente imagen puede observar como se debe encontrar la IP después de un reset de fábrica, y dónde debe introducir la nueva IP, en este caso: 192.168.13.56.

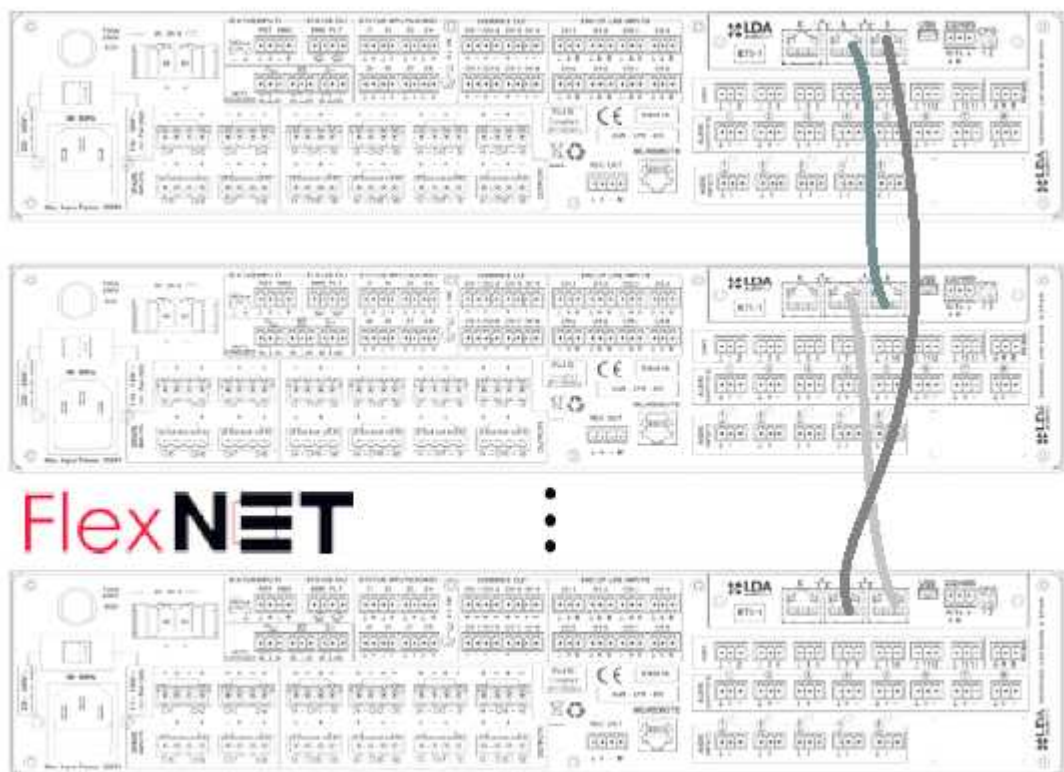


Ahora el equipo está listo para ser conectado al sistema. Cuando haga esto el controlador NEO8060 reconocerá la IP del equipo y se conectará a él automáticamente al igual que lo hubiese hecho con la unidad que ha reemplazado.

11. Desconecte el cable de red que se encuentra aún conectado a su ordenador desde la boca "X" del equipo de reemplazo.



12. Ahora conecte el equipo de reemplazo al resto de la red NEO conectando los cables de red de las bocas "A" y "B". Recuerde que los cables de FlexNet de un equipo NEO se conectan desde la boca "B" del equipo anterior a la boca "A" de nuestro equipo, y a la boca "B" de nuestro equipo se conecta un cable Ethernet que conecte con la boca "A" del equipo siguiente. En la siguiente imagen puede apreciar el conexionado, suponga que el equipo que está reemplazando es el que se encuentra en medio.



13. Asegúrese de que hay un cable red conectado a la boca "X" del controlador NEO8060 a la red local.
14. Asegúrese de que todos los equipos están alimentados. En este momento el controlador se conectará a la extensión de reemplazo como si fuese el equipo que hemos reemplazado. Además el controlador le enviará algunas configuraciones como la asignación de los canales a cada zona, pero hay otras configuraciones, como la configuración de supervisión de línea y sus calibraciones o la supervisión de los amplificadores que se han perdido, y la única forma de recuperarlas será a través de nuestro BackUp, como trataremos en el siguiente punto.

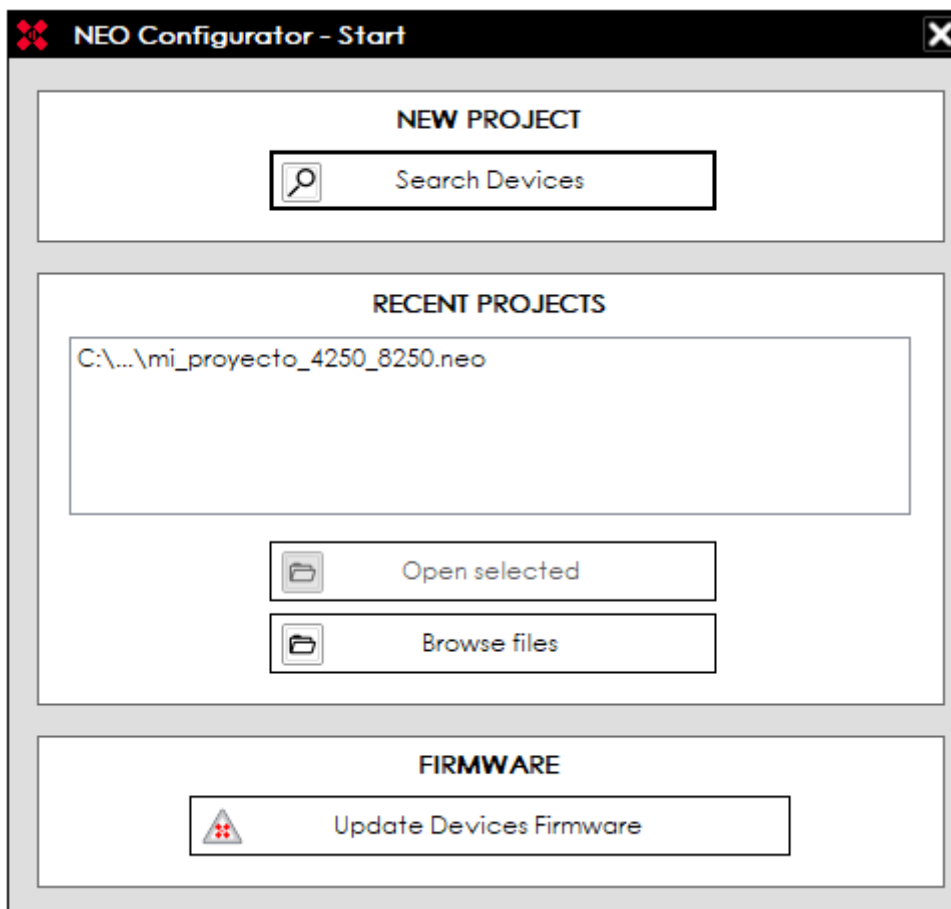



## 4 CARGAR BACKUP

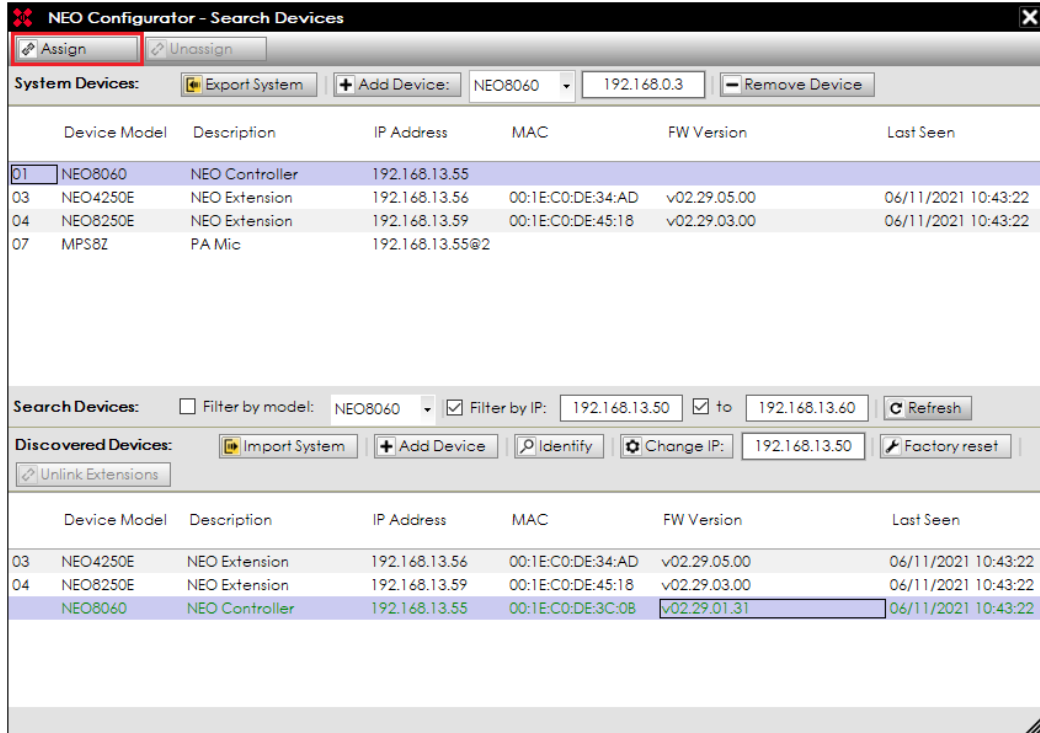
Para cargar una configuración previamente guardada en un equipo de reemplazo, o un equipo que está dando problemas de configuración es recomendable hacer primero un reset de fábrica, aunque si el equipo se lo ha facilitado LDA a modo de reemplazo de un equipo defectuoso ya vendrá reseteado. Refiérase al punto nueve del apartado anterior para conocer como hacer un reset.

Para hacer un backup a un equipo Neo lo que vamos a hacer es abrir el proyecto que hemos guardado previamente a modo de backup (archivo con extensión .neo).

1. Para ello, abrimos NEO Configurator y, o bien seleccionamos en el cuadro de "Recent projects" el proyecto correspondiente, si aparece. O pulsamos en "Browse projects" y seleccionamos el archivo en la ubicación de nuestro equipo y pulsamos en Abrir.



2. Ahora el programa tiene toda la configuración que guardamos de nuestro sistema, pero los dispositivos aún no se encuentran asignados a un dispositivo físico con una MAC concreta. Para ello hay dos opciones:
  1. Pulsamos en el botón "Search devices"  en la barra superior.
  2. Pulsamos en el menú "Tools" → "Search devices"
3. Nos aparecerá la ventana de búsqueda de dispositivos. Debemos seleccionar la unidad controller deseada, y pulsar en la esquina superior izquierda en "Asignar". Si no se habilita el botón asignar, y los equipos aparecen en color rojo, entonces el equipo no está en el mismo rango de IP que el sistema NEO.



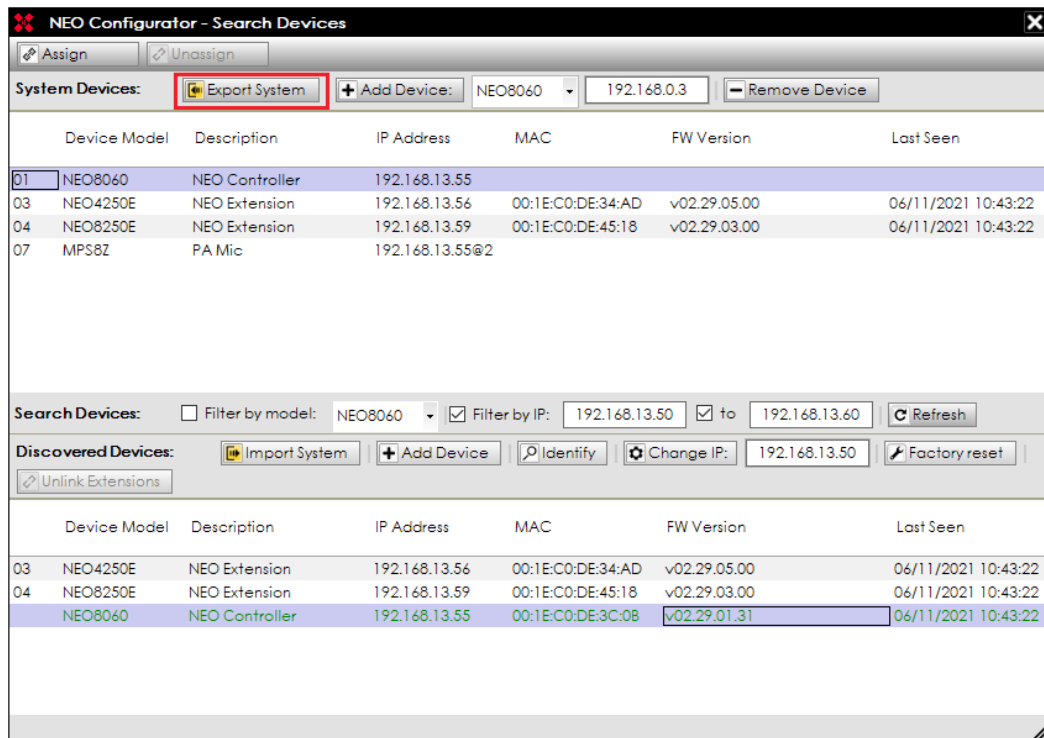
The screenshot shows the 'NEO Configurator - Search Devices' window. At the top, there are 'Assign' and 'Unassign' buttons. Below that, the 'System Devices' section includes an 'Export System' button, an 'Add Device' button with a dropdown menu set to 'NEO8060' and an IP field set to '192.168.0.3', and a 'Remove Device' button. The 'System Devices' table lists:

Device Model	Description	IP Address	MAC	FW Version	Last Seen
01	NEO8060	NEO Controller	192.168.13.55		
03	NEO4250E	NEO Extension	192.168.13.56	00:1E:C0:DE:34:AD	v02.29.05.00
04	NEO8250E	NEO Extension	192.168.13.59	00:1E:C0:DE:45:18	v02.29.03.00
07	MPS8Z	PA Mic	192.168.13.55@2		

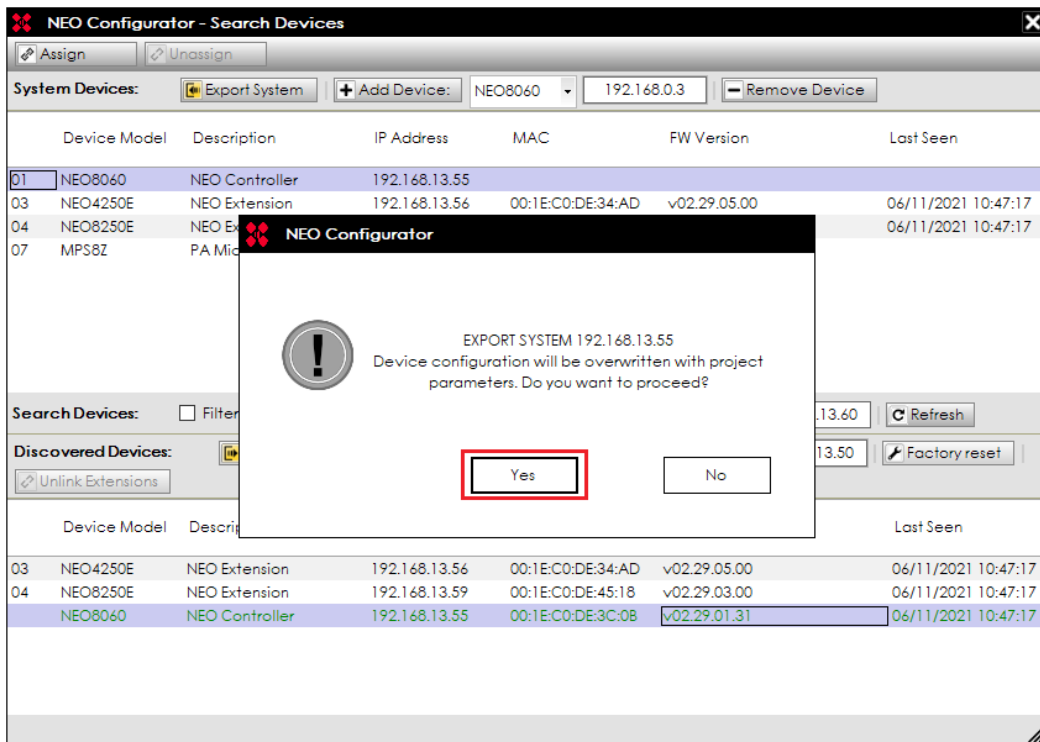
Below the System Devices table is the 'Search Devices' section with filters for model (NEO8060) and IP range (192.168.13.50 to 192.168.13.60), and a 'Refresh' button. The 'Discovered Devices' section includes an 'Import System' button, an 'Add Device' button, an 'Identify' button, a 'Change IP' button set to '192.168.13.50', and a 'Factory reset' button. The 'Discovered Devices' table lists:

Device Model	Description	IP Address	MAC	FW Version	Last Seen
03	NEO4250E	NEO Extension	192.168.13.56	00:1E:C0:DE:34:AD	v02.29.05.00
04	NEO8250E	NEO Extension	192.168.13.59	00:1E:C0:DE:45:18	v02.29.03.00
	NEO8060	NEO Controller	192.168.13.55	00:1E:C0:DE:3C:08	v02.29.01.31

4. Una vez asignado el equipo físico al equipo virtual de nuestro proyecto, las extensiones vinculadas con el controlador se asignarán automáticamente. Ya podemos pulsar en "Export System" para cargar la configuración guardada en nuestro proyecto.



This screenshot is identical to the previous one, but the 'Export System' button in the 'System Devices' section is highlighted with a red box, indicating the next step in the procedure.



5. Esto provocará el reinicio del sistema, espere hasta que se complete la secuencia. ¡Enhorabuena! Ha restaurado la configuración de su sistema.

Por favor, contacte con nuestro Departamento de Soporte para mayor información:

[soporte@lda-audiotech.com](mailto:soporte@lda-audiotech.com)